

The Effect of Squares Developments Around the Citadel on Each Other in the Qajar Capital (Mashgh, Arg, Toupkhaneh, Sabzimeidan Squares)

Mohammad Hassan Khademzade^{1*} , Yasaman Gholami² 

1. Assistant Professor, School of Architecture, College of Fine Arts, University of Tehran, Tehran, Iran

2. Master Student, School of Architecture, College of Fine Arts, University of Tehran, Tehran, Iran

Article Info

Original Article

Received: 2021/11/07;

Accepted: 2022/02/09;

Published Online 2022/05/12

 [10.30699/athar.43.1.148](https://doi.org/10.30699/athar.43.1.148)

Use your device to scan
and read the article online



Corresponding Author

**Mohammad Hassan
Khademzade**

Assistant Professor, School
of Architecture, College of
Fine Arts, University of
Tehran, Tehran, Iran

Email:

khademzade@ut.ac.ir

ABSTRACT

Qajar era is the period of fundamental changes and the introduction of new urban concepts. Squares, a type of urban space, were the subject of some of these changes. This article focuses on four main Qajar capital squares (Mashgh, Arg, Toupkhaneh, Sabzi-meidan) in their urban context around the royal citadel, aiming to answer these questions: 1-What changes in these squares over time have affected the citadel? 2-what is the role of the relationship between these squares and their spatial and functional features in other developments? Using the interpretive-historical method and primary and secondary sources as well as visual documents, the initial findings were collected, and logical reasoning of the findings, drawing diagrams, and reproduction of some maps showed that developments of Arg, Mashgh, and Sabzi-meidan squares in Naseri period (before the city expansion) and the improvement of their physical and functional condition led to the birth of squares with specific design and function in the north and south of the royal citadel; previously, these spaces were chaotic with multiple functions. Also, the changes in Arg Square and its transformation into Golshan Garden led to the birth of Toupkhaneh Square in the north of the citadel and the formation of the fourth square around this common urban context. Secondly, these four squares have been the precondition for the emergence of another: first Sabzi-meidan, then Arg, then Mashgh, and finally Toupkhaneh square were formed. On the other hand, the function and location of the squares have been in harmony with each other.

Keywords: Toupkhaneh square, Mashgh square, Sabzi-meidan, Arg square, Government citadel

Copyright © 2022. This open-access journal is published under the terms of the Creative Commons Attribution-NonCommercial 4.0 International License which permits Share (copy and redistribute the material in any medium or format) and Adapt (remix, transform, and build upon the material) under the Attribution-NonCommercial terms.

How to Cite This Article:

Khademzadeh, M. H., & Gholami, Y. The Effect of Squares Developments Around the Citadel on Each Other in the Qajar Capital (Mashgh, Arg, Toupkhaneh, Sabzimeidan Squares). *Athar*, 43(1), 148-173.

مقاله پژوهشی

تأثیر تحولات میدان‌های پیرامون ارگ بر یکدیگر در پایتخت قاجاری (میدان‌های مشق، ارگ، توپخانه، سبزه‌میدان)

محمدحسن خادم‌زاده^{۱*}، یاسمن غلامی^۲

۱. استادیار، دانشکده معماری، پردیس هنرهای زیبا، دانشگاه تهران، تهران، ایران

۲. دانشجوی کارشناسی ارشد مطالعات معماری ایران، دانشکده معماری، پردیس هنرهای زیبا، دانشگاه تهران، تهران، ایران

خلاصه

اطلاعات مقاله

روزگار قاجاریان، دوره تغییرات بنیادین و ورود مفاهیم نوین شهری بوده و میدان‌ها، گونه‌ای از فضاهای شهری بستر برخی از این تغییرات بودند. هدف این مقاله که بر چهار میدان اصلی پایتخت قاجاری (مشق، ارگ، توپخانه، سبزه‌میدان) متمرکز است، درک تحولات کالبدی و مکانی آنها در کنار یکدیگر و مرتبط با ارگ به‌عنوان بستر شهری مشترکشان است. سؤالات پژوهش عبارت‌اند از: ۱. کدام تحولات این چهار میدان بر محوطه ارگ تأثیرگذار بوده است؟ ۲. تغییرات هر میدان چه تأثیری بر تحولات میدان‌های دیگر داشتند؟ با استفاده از روش تفسیری- تاریخی در منابع مکتوب دست‌اول و دوم و استاد تصویری جمع‌آوری شده و استدلال منطقی یافته‌ها، ترسیم دیاگرام‌ها و بازتولید برخی نقشه‌ها مشخص کرد که اولاً تحولات میدان‌های ارگ، مشق و سبزه‌میدان در دوره ناصری (پیش از گسترش شهر) و بهبود وضعیت کالبدی و عملکردی آنها سبب تولد میدان‌هایی با طرح و کارکرد معین در شمال و جنوب ارگ شد که تا پیش از این فضاهای بی‌نظم و ترتیب با عملکردهای چندگانه بودند. همچنین تغییرات میدان ارگ و تبدیل آن به باغ گلشن، سبب تولد میدان توپخانه در شمال ارگ و چهارمین میدان پیرامون این بستر شهری مشترک شد. شکل‌گیری این میدان جنبه ارتباطی جدیدی را به سمت شمال و محله تازه‌تاسیس دولت برای ارگ به همراه داشت. دوم اینکه میدان‌ها پیش‌زمینه پیدایش دیگری بوده‌اند: ابتدا سبزه‌میدان، سپس میدان ارگ و بعد از آن میدان مشق و درنهایت میدان توپخانه شکل می‌گیرد و از طرفی عملکرد و مکان‌یابی میدان‌ها در هماهنگی با یکدیگر بوده است.

دریافت: ۱۴۰۰/۰۸/۱۶

پذیرش: ۱۴۰۰/۱۱/۲۰

انتشار آنلاین: ۱۴۰۱/۰۲/۲۲

نویسنده مسئول:

محمدحسن خادم‌زاده

استادیار، دانشکده معماری، پردیس هنرهای زیبا، دانشگاه تهران، تهران، ایران

پست الکترونیک:

khademzade@ut.ac.ir

کلیدواژه‌ها: میدان توپخانه، میدان مشق، سبزه‌میدان، میدان ارگ، ارگ حکومتی

حق کپی رایب انتشار: این نشریه ی دارای دسترسی باز، تحت قوانین گواهی‌نامه بین‌المللی Creative Commons Attribution 4.0 International License منتشر می‌شود که اجازه اشتراک (تکثیر و بازآرایی محتوا به هر شکل) و انطباق (باز ترکیب، تغییر شکل و بازسازی بر اساس محتوا) را می‌دهد.

خادم زاده، محمدحسن و غلامی، یاسمن. تأثیر تحولات میدان‌های پیرامون ارگ بر یکدیگر در پایتخت قاجاری (میدان‌های مشق، ارگ، توپخانه، سبزه‌میدان). فصلنامه علمی اثر، ۴۳ (۱)، ۱۴۸-۱۷۳.

۲- پیشینه پژوهش

پیشینه این پژوهش را می‌توان از نظر محتوایی به دو بخش تقسیم کرد (جدول ۱):

۱. منابعی که تنها به بیان تاریخچه میدان‌ها توجه داشته و علل تغییرات آنها یا ذکر نشده یا به صورت مختصر، غیرمنسجم و جداگانه و غالباً بدون تحلیل تغییرات طرح شده‌اند. این منابع بیشتر به تاریخچه تهران در تمام دوره‌ها یا با تأکید بر زمانه قاجار پرداخته و در این میان به میدان‌ها و تغییراتشان نیز اشاره دارند. مانند کتاب «جغرافیای تاریخی تهران» نوشته محسن معتمدی که به ارائه تصویری جامع از اوضاع، شکل و تغییر و تحولات شهر تهران در دوره قاجار می‌پردازد (Motamedi, 2002). جعفر شهری در بخشی از جلد نخست از مجموعه پنج‌جلدی «طهران قدیم» به حدود تاریخی شهر تهران، محلات آن، تعدادی از بناها و فضاهای شهری نظیر خیابان‌ها و میدان‌های تاریخی توجه کرده است (Shahri, 1992). «تهران پایتخت دوپست ساله (مجموعه مقالات)» به کوشش شه‌ریار عدل شامل مجموعه مقالات همایش مرکز ملی پژوهش‌های علمی فرانسه با همکاری انجمن ایران‌شناسی فرانسه در ایران در سال ۱۹۸۹ میلادی است که در مورد شهر تهران در بازه‌های زمانی پیش از قاجار، قاجار و پهلوی، به موضوعات معماری و شهرسازی، جمعیت‌شناسی، اجتماعی و زندگی شهری و... پرداخته است (Adle, 1996). یحیی ذکا در کتاب «تاریخچه ساختمان‌های ارگ سلطنتی و راهنمای کاخ گلستان» به مرور تاریخچه تحولات کالبدی محدوده ارگ سلطنتی و فضاهای شهری درون و اطراف آن شامل خیابان‌ها و میدان‌ها می‌پردازد (Zaka, 1970).

برخی از پایان‌نامه‌ها نیز که توجهی به محدوده‌ای از تهران در دوران قاجار دارند، می‌توانند در این دسته قرار گیرند؛ از جمله «ارگ تاریخی تهران در دوره ناصری: فضاها، انتظام فضایی و سیر تحول آن‌ها» به نگارش سحر برزویی که در پی شناخت اجزای ارگ سلطنتی و بررسی سیر تحولات این مجموعه است

روزگار قاجاریان و به‌خصوص نیمه دوم آن، دوره تغییر در اندیشه و فرهنگ ایرانیان و ورود مفاهیم نو در عرصه معماری و شهرسازی است (Haghir & Kamelnia, 2020). ورود مفاهیم جدیدی در زمینه فضاهای شهری در شهر ایرانی مانند فضای سبز تفرجگاهی (پارک)، خیابان در مفهوم ارتباط، تجارت و گذران اوقات فراغت و...، سیما و هویت شهری را تا حد زیادی دگرگون می‌کند. در این میان میدان‌ها، گونه‌ای از فضاهای شهری که بستر بروز بخش مهمی از حیات جمعی بودند نیز از لحاظ ماهوی و کالبدی دچار دگرگونی می‌شوند^۱ (Habibi, 2018).

میدان‌های ارگ (توپخانه قدیم)، توپخانه، مشق و سبزه‌میدان چهار میدان اصلی در تهران دوران قاجاری بودند که تمامی آنها در مجاورت ارگ سلطنتی شکل گرفته و دچار تغییراتی شدند. با آنکه این میدان‌ها در ارتباط با یکدیگر و ارگ عمل می‌کردند، در پژوهش‌هایی که تاکنون درباره سیر تحول آنها انجام شده، به موضوع تغییر و تحولات آنها در کنار یکدیگر و در ارتباط با تغییرات بستر شهری پیرامونشان کمتر توجه شده است؛ از این‌رو برای نیل به هدف پژوهش که عبارت است از شناخت و درک تغییرات کالبدی و مکانی میدان‌های مشق، ارگ، توپخانه و سبزه‌میدان در کنار یکدیگر و در ارتباط با محدوده ارگ به‌منظور یافتن ارتباط و پیوستگی میان تحولات آنها ضروری است به این پرسش‌ها پاسخ داده شود که کدام تحولات در این فضاهای شهری در گستره زمان بر محوطه ارگ تأثیرگذار بوده است؟ و دوم اینکه نقش ارتباط این میدان‌ها با یکدیگر و ویژگی‌های مکانی و عملکردی هر یک در تحولات دیگری چیست؟ پاسخ به این سؤال‌های اصلی نیازمند پاسخ‌گویی به سؤال دیگری است: سیر پیدایش محوطه ارگ و چهار میدان موردنظر و تحولات آنها در دوره قاجار چگونه بوده است؟ و از آنجا که در مورد محوطه ارگ، میدان ارگ و سبزه‌میدان به پیش از دوران قاجار بازمی‌گردد، در نتیجه محدوده زمانی این پژوهش ضمن تأکید و تمرکز بر دوره قاجار، نگاهی کوتاه به پیش از این دوره نیز دارد.

(Rangchian, 2014). وحید قبادیان و محمود رضایی در مقاله «نخستین میدان مدرن در تهران» در پی بررسی ویژگی‌های میدان‌های نخستین شهر تهران یعنی سبزه‌میدان، ارگ، توپخانه، بهارستان، مخبرالدوله، راه‌آهن و حسن‌آباد به‌منظور رسیدن به نخستین میدان مدرن تهران هستند (Ghobadian & Rezaei, 2014). شقایق هورشید نتایج کاوشی پیرامون ضلع جنوبی مجموعه کاخ‌موزه گلستان (واقع در میدان ارگ) شامل کشف بخشی از بقایای معماری میدان ارگ متعلق به دوره قاجار را در مقاله «کاوش نجات‌بخشی میدان ارگ تهران» بیان کرده است (Horshid, 2014). مریم رضایی‌پور در «مطالعه تغییرات میدان‌های طراحی‌شده تاریخی براساس نمونه‌هایی از پایتخت‌های صفوی و قاجاری» به‌کمک روش مقایسه‌ای میان میدان‌های اسب و سعادت قزوین و نقش جهان اصفهان در زمان پایتختی اصفهان و میدان ارگ و توپخانه تهران در زمان پایتختی قاجار به بررسی تغییرات میدان در بازه زمانی صفویان و قاجاریان می‌پردازد (Rezaipoor et al., 2014). حامد عابدینی در «خوانش هندسه پنهان در شهر تاریخی و تأثیر تحول مدرن بر آن؛ نمونه موردی: سبزه‌میدان تهران» در پی بررسی نظام پنهان در شهر تاریخی و تأثیر تحولات مدرن از طریق بازخوانی هندسه پنهان سبزه‌میدان در کنار هم قراردادن سه رأس دولت، ملت و مذهب است (Abedini, 2020).

در «تحلیل بصری سازه‌های طاقی در منظر میدان‌های تاریخی ایران با تأکید بر میدان‌های دوران صفوی و قاجاری» ابوالفضل قربانی و عبدالهادی دانشپور دو میدان توپخانه و سبزه‌میدان تهران را در میان ۶ نمونه موردی دیگر برای بررسی نحوه کارکرد سازه‌های تاقی در ساماندهی میدان در شهر تاریخی ایرانی برگزیده و به بررسی عناصر تشکیل‌دهنده نمای آنها پرداخته‌اند (Ghorbani & Daneshpour, 2020). فرانک هوشمند شعبان‌آبادی و همکاران در مقاله «بازنمایی میدان ارگ تهران بر پایه اسناد توصیفی و تصویری» نقش عناصر تشکیل‌دهنده فرم نهایی جداره‌های میدان ارگ را بررسی کرده‌اند (Hooshmand Shaban Abadi et al., 2019). در «مطالعه مقایسه‌ای میدان‌های حکومتی و غیرحکومتی تهران

(Borzoei, 2013). «محله دولت ناصری: فرهنگ، سکونت و فضاهای شهری در محله دولت ناصری» به نگارش سمیرا فتحی با هدف یافتن نسبت میان علل پیدایش محله دولت و کیفیت سکونت در آن و اوضاع اجتماعی و فرهنگی دوره ناصری است که از آنجا که میدان مشق و توپخانه نیز در این محله واقع شده‌اند، در بخش‌هایی از رساله اشاراتی به این دو میدان نیز شده است (Fathi, 2012).

۲. دسته دوم پژوهش‌هایی هستند که نگاهی تحلیلی به میدان‌ها داشته، ولی به آنها به‌مثابه عنصری مستقل پرداخته، بی‌آنکه آن را در بستر شهری‌شان یا در تعامل با دیگر میدان‌های شهر در نظر بگیرند. کتاب‌های «میدان توپخانه تهران» نوشته فرخ محمدزاده مهر تحولات کالبدی میدان توپخانه را در سه دوره زمانی در نظر دارد که دوره اول از ابتدای شکل‌گیری این میدان تا پایان دوره قاجار است (Muhammadzadih-Mihr, 2003). کتاب «میدان و شهر» نوشته علی اسدپور در بخش نخست به شکل‌گیری میدان‌های توپخانه در شهرهای ایران توجه کرده و در بخش دوم تاریخچه شکل‌گیری میدان توپخانه و مشق در شیراز را بیان می‌کند (Asadpour, 2017). مهنام نجفی در کتاب «میدان توپخانه دارالخلافة ناصری» بر میدان توپخانه متمرکز است، اما هدف اصلی بیان سیر تحولات کالبدی این میدان نبوده و به‌دنبال پیگیری ریشه‌های شکل‌گیری میدانی به نام توپخانه در شهر ایرانی و به‌ویژه تهران است (Najafi, 2013). پوریا پیرمرادی و علی مستوفیان در کتاب «سبزه‌میدان هویت گمشده» که بر مجموعه سبزه‌میدان شهر بجنورد متمرکز است و سبزه‌میدان در دیگر شهرهای ایران را نیز به‌طور خلاصه بررسی کرده و به‌دنبال یافتن وجوه مشترک این میدان در شهرهای مختلف ایران هستند (Pirmoradi & Mostofian, 2016).

مقالاتی هم در این دسته قرار دارند: «سکوت، سکون و حرکت در میدان مشق» نوشته علی رنگچیان که به بررسی سیر تحول و توسعه میدان مشق و بازوهای متصل به آن می‌پردازد

مهسا نوری سولا در پایان‌نامه کارشناسی ارشد خود با عنوان «تاریخ اجتماعی فضاهای عمومی در دوره قاجار؛ نمونه موردی: میدان توپخانه تهران» به بررسی تاریخ تحولات زیستی و اجتماعی میدان توپخانه تهران به کمک روش تاریخ‌نگاری اجتماعی می‌پردازد (Noori-yi Sola, 2018). با توجه به اینکه در پژوهش‌های پیشین کار درخوری درخصوص بررسی تغییرات کالبدی و مکانی میدان‌های مشق، ارگ، توپخانه و سبزه‌میدان در کنار یکدیگر و در ارتباط با محدوده ارگ به‌منظور یافتن ارتباط و پیوستگی میان تحولات آنها انجام نشده است، انجام تحقیق در این زمینه ضروری می‌نماید.

در گستره نمای شهری» به بررسی چگونگی و چرایی تفاوت‌ها و شباهت‌های پدیدآمده در حوزه نمای شهری قاجار و اوایل پهلوی از طریق واکاوی جداره‌های میدانی مخیرالدوله، حسن‌آباد، سبزه‌میدان و توپخانه پرداخته (Hooshmand Shaban Abadi et al., 2020) و در «تحلیل اثر ویژگی‌های هندسی کاربرد در ساختار جداره میدان‌های تاریخی شهر تهران» تأثیر هندسه و روابط آن را در ساختار معماری جداره میدان‌های ارگ، حسن‌آباد، سبزه‌میدان، مخیرالدوله، مشق و توپخانه بررسی کرده‌اند (Hooshmand Abadi et al., 2021).

جدول ۱. دسته‌بندی پیشینه پژوهش

دسته‌ها	ردیف	عنوان	نویسنده			
			سال	نوع: مقاله	کتاب	موضوع
پژوهش‌های دسته اول	۱	جغرافیای تاریخی تهران	۲۰۰۲	✓	محسن معتمدی	ارائه تصویری جامع از اوضاع، شکل و تغییر و تحولات شهر تهران در دوره قاجار
	۲	تهران قدیم (جلد نخست)	۱۳۶۱	✓	جعفر شهری	حدود تاریخی شهر تهران، محلات آن، تعدادی از بناها و فضاهای شهری نظیر خیابان‌ها و میدان‌های تاریخی
	۳	تهران پایتخت دویست ساله	۱۳۶۳	✓	شهریار عدل	در بازه‌های زمانی پیش از قاجار، قاجار و پهلوی شامل موضوعات معماری و شهرسازی، جمعیت‌شناسی، اجتماعی و زندگی شهری و...
	۴	تاریخچه ساختمان‌های ارگ سلطنتی و راهنمای کاخ گلستان	۱۳۷۰	✓	یحیی ذکا	مرور تاریخچه تحولات محدوده ارگ سلطنتی و فضاهای شهری درون و اطراف محوطه آن شامل خیابان‌ها و میدان‌ها
	۵	ارگ تاریخی تهران در دوره ناصری: فضاها، انتظام فضایی و سیر تحول آن‌ها		✓	سحر برزویی	شناخت اجزای ارگ سلطنتی و بررسی سیر تحولات این مجموعه در دوره ناصری
	۶	فرهنگ، سکونت و فضاهای شهری در محله دولت ناصری	۱۳۸۱	✓	سمیرا فتحی	بررسی نسبت میان علل پیدایش محله دولت و کیفیت سکونت در آن با اوضاع و احوال اجتماعی و فرهنگی تهران دوره ناصری
	۷	میدان توپخانه تهران	۲۰۰۲	✓	فرخ محمدزاده مهر	بررسی تاریخچه کالبدی میدان توپخانه تهران در سه دوره
پژوهش‌های دسته دوم	۸	میدان و شهر	۲۰۱۸	✓	علی اسدیپور	متمرکز بر بررسی میدان توپخانه و مشق شیراز و در عین حال بررسی تجربه میدان در شهر ایرانی و تاریخچه میدان‌های توپخانه در دیگر شهرهای ایران
	۹	میدان توپخانه دارالخلافه ناصری	۲۰۱۱	✓	مهنام نجفی	بررسی ریشه‌های شکل‌گیری میدانی به نام توپخانه در شهر ایرانی و به‌ویژه تهران
	۱۰	سبزه‌میدان هویت گم‌شده	۲۰۱۶	✓	پوریا پیرمرادی و علی مستوفیان	بررسی سبزه‌میدان در شهرهای مختلف ایران به‌طور خلاصه و سبزه‌میدان بجنورد به‌طور مفصل



ردیف	عنوان	سال	نویسنده	موضوع
۱۱	سکوت، سکون و حرکت در میدان مشق	۲۰۱۴	علی رنگچیان	بررسی سیر تحول و توسعه میدان مشق و بازوهای متصل به آن
۱۲	کاوش نجات‌بخشی میدان ارگ تهران	۲۰۱۴	شقایق هورشید	ارائه یافته‌های کاوشی پیرامون میدان ارگ تهران در جنوب مجموعه کاخ‌موزه گلستان
۱۵	مطالعه تغییرات میدان‌های طراحی شده تاریخی براساس نمونه‌هایی از پایتخت‌های صفوی و قاجاری	۲۰۱۴	مریم رضایی‌پور	بررسی تغییرات میدان در بازه زمانی صفویان و قاجاریان به‌کمک روش مقایسه‌ای میان میدان‌های اسب و سعادت قزوین و نقش جهان اصفهان در زمان پایتختی اصفهان و میدان ارگ و توپخانه تهران
۱۶	خوانش هندسه پنهان در شهر تاریخی و تأثیر تحول مدرن بر آن؛ نمونه موردی: سبزه‌میدان تهران	۲۰۱۶	محمدرضا پورزرگر و حامد عابدینی	بررسی نظام پنهان در شهر تاریخی و تأثیر تحولات مدرن از طریق بازخوانی هندسه پنهان سبزه‌میدان در کنار هم قراردادن سه رأس دولت، ملت و مذهب
۱۷	تحلیل بصری سازه‌های طاقی در منظر میدان‌های تاریخی ایران با تأکید بر میدان‌های دوران صفوی و قاجاری	۲۰۲۰	ابوالفضل قربانی و عبدالهادی دانشپور	بررسی نحوه کارکرد سازه‌های تاقی در ساماندهی میدان در شهر تاریخی ایرانی
۱۸	بازنمایی میدان ارگ تهران برپایه اسناد توصیفی و تصویری	۲۰۱۶	فرانک هوشمند شعبان‌آبادی و همکاران	بررسی نقش عناصر تشکیل‌دهنده فرم نهایی جداره‌های میدان ارگ
۱۹	مطالعه مقایسه‌ای میدان‌های حکومتی و غیرحکومتی تهران در گستره نمای شهری	۲۰۲۰	فرانک هوشمند شعبان‌آبادی و همکاران	بررسی چگونگی و چرایی تفاوت‌ها و شباهت‌های پدیدآمده در حوزه نمای شهری قاجار و اوایل پهلوی از طریق واکاوی جداره‌های میدانی مخبرالدوله، حسن‌آباد، سبزه‌میدان و توپخانه
۲۰	تحلیل اثر ویژگی‌های هندسی پرکاربرد در ساختار جداره میدان‌های تاریخی شهر تهران	۲۰۱۶	فرانک هوشمند شعبان‌آبادی و همکاران	بررسی تأثیر هندسه و روابط آن در ساختار معماری جداره میدان‌های ارگ، حسن‌آباد، سبزه‌میدان، مخبرالدوله، مشق و توپخانه
۲۱	نخستین میدان مدرن در تهران	۲۰۱۶	وحید قبادیان و محمود رضایی	بررسی ویژگی‌های میدان‌های نخستین شهر تهران، سبزه‌میدان، ارگ، توپخانه، بهارستان، مخبرالدوله، راه‌آهن و حسن‌آباد به‌منظور رسیدن به نخستین میدان مدرن تهران
۲۲	تاریخ اجتماعی فضاهای عمومی در دوره قاجار؛ میدان توپخانه تهران		مهسا نوری سولا	بررسی تاریخ تحولات زیستی و اجتماعی میدان توپخانه تهران به‌کمک روش تاریخ‌نگاری اجتماعی

۳- توصیف و بررسی

۳-۱- روش تحقیق

این پژوهش با رویکرد کیفی و راهبرد غالب تفسیری-تاریخی انجام شده است. در این راستا با مطالعه منابع مکتوب دست‌اول و دوم و بررسی اسناد و نقشه‌های تاریخی تهران در دوره قاجار به بیان سیر تحول کالبدی این میدان‌ها در قالب سه بخش تاریخچه تهران (به‌صورت بسیار مختصر)، تاریخچه ارگ و تاریخچه میدان‌ها پرداخته و سپس با استفاده از راهبرد استدلال منطقی در هر بخش سعی شده است تا مراحل تاریخی

به‌دست‌آمده، در قالب دیاگرام یا نقشه‌هایی به‌طور خلاصه صورت‌بندی شود.

۳-۲- یافته‌های تحقیق

۳-۲-۱- تاریخچه مختصر تهران از آغاز پیدایش تا انتخاب آن به پایتختی

تهران در آغاز پیدایش خود دهی بود که اوضاع و احوال آن از قرن ششم هجری روشن و نامش در سفرنامه‌ها و منابع آورده شده است (Takmil Homayoun, 2002). تا پیش از حمله مغول، یاقوت حموی تهران را قریه‌ای از دهات ری معرفی کرده

تغییراتی که به گفته تالین گریگور نخستین مرحله از سه مرحله اصلی گسترش مورفولوژیکی شهر و نخستین گام در رشد رو به شمال تهران بود (Grigor, 2016). در این تغییرات ناصرالدین شاه با تخریب استحکامات نظامی و پرکردن خندق‌ها، محیط شهر را از سه کیلومتر به هفده کیلومتر رساند و فضاهای شهری نوینی از جمله خیابان و میدان در آن ایجاد کرد (D'Allemaigne, 1911).



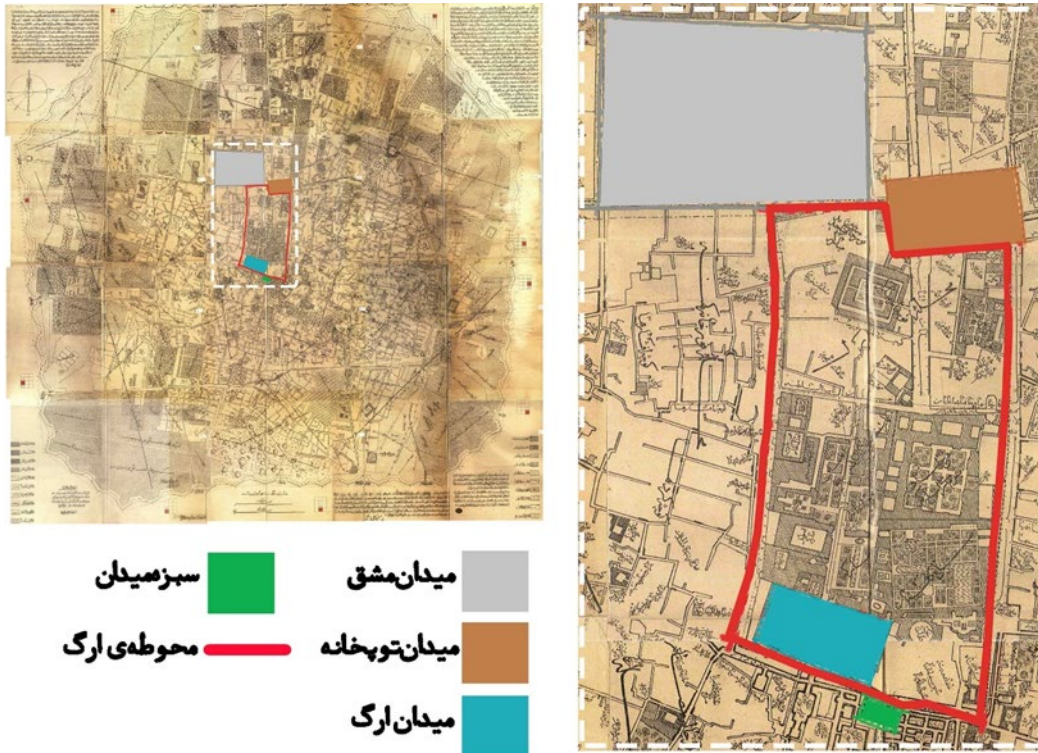
شکل ۱. محدوده ده تهران در قرن نهم (Najmi, 1989)

۲-۲-۲- تاریخچه محدوده ارگ

نقشه شهر تهران مشخص می‌کند ارگ سلطنتی، بستر شهری مشترک چهار میدان مشق، سبزه میدان، ارگ و توپخانه به شمار می‌آید. محدوده ارگ که از آغاز پیدایش محل اقامت حکام و پادشاهان بوده^۳ در دوران قاجار به‌طور مستقل یکی از محلات پنج‌گانه تهران محسوب می‌شود.^۴ نهایی‌ترین چهره هم‌جواری ارگ و میدان‌های موردنظر در دوره ناصرالدین شاه صورت می‌گیرد (شکل ۲) و براساس نقشه ۱۳۳۲ قمری تهران تا اواخر دوره قاجار بدون تغییر باقی می‌ماند.^۵

بود (Yaghoot Hemawi, 1995). ویرانی ری در اثر حمله مغول در اوایل قرن هفتم و افول ورامین در قرن هشتم بخشی از جمعیت این شهرها را به سمت تهران روانه و آن را به‌سوی یافتن هویتی مستقل هدایت کرد (Zaka et al., 1990)؛ تا جایی که «جولانگاه سلاطین و اترافگاه لشکریان اقوام مختلف می‌شود» (Motamedi, 2002). حتی تیمور نیز در این ده مهمانسرای داشته و هنگام گذشتن از تهران در آنجا اقامت می‌کرده است (Clavijo, 1995). اقامت تیمور، نقطه آغازین «خان‌نشین» شدن تهران است و دارای سازمان سکونتی خاص خود می‌شود: «آرایشی از باغ‌های محصور و ترتیب خانه‌های زیرزمینی با دهلیزهای متعدد» (Adle, 1996). این باغات که سرتاسر تهران را پوشانده بوده‌اند، به تدریج تا زمان قاجار رو به کاستی می‌روند؛ با این حال در نقشه معروف به برزین^۲ که تهران را در نیمه‌های قرن ۱۳ قمری نشان می‌دهد، باغ‌های بسیاری در همه جوانب شهر قابل مشاهده است (Motamedi, 2002).

تهران با اقدام شاه‌طهماسب صفوی در سال ۹۶۱ قمری مبنی بر احداث برج و بارو در پیرامون و ساخت ارگ، بازار و مسجد جامع صورت شهر به خود گرفت (Balaghi, 2007). بنا بر توصیف دلواله، تنها یک سوم از مساحت شهر درون این حصار متعلق به «بیوتات» بوده و دو سوم آن را باغات تشکیل می‌داده‌اند (Della Valle, 2005) و به این ترتیب هسته اصلی ده تهران در مقایسه با آنچه حصار طهماسبی در بر گرفته بود، مساحتی کمتر داشت (شکل ۱). رشد قابل توجه تهران در دوره قاجاریه و انتخاب آن به پایتختی در سال ۱۲۰۰ قمری اتفاق افتاد و اقدامات تجددگرایانه ناصرالدین شاه، چهارمین شاه قاجار بود که مرحله بعدی تغییرات اساسی و مهم شهر را رقم می‌زند؛



شکل ۲. جانمایی نهایی چهار میدان و ارگ تا انتهای دوره قاجار؛ براساس نقشه عبدالغفار در ۱۳۰۹ هجری (Shirazian, 2015)

پادشاهانی بودند که مدتی در تهران اقامت داشته‌اند (Motamedi, 2002). سفرنامه‌هایی نیز به اقامت خان یا شاه صفوی در تهران اشاره کرده‌اند (جدول ۲)؛ جرج کرزن در سفرنامه خود به ساخت قصری توسط شاه سلیمان در تهران اشاره می‌کند (Curzon, 1994) و اعتمادالسلطنه مکان این قصر را در محل ارگ سلطنتی می‌داند^۱ (E'temād -Al-Salṭana, 1988).

کلاویخو^۲ بی‌آنکه به محل قرارگیری اقامتگاه تیمور به‌عنوان اولین اقامتگاه یک حاکم در تهران اشاره کند، از آن صحبت کرده است^۳ (Clavijo, 1995). عدل این اقامتگاه را در محل کنونی تخت مرمر و خلوت کریم‌خانی در کاخ گلستان و در قسمت جنوبی آن می‌داند و معتقد است مساحتی کمتر از ارگ داشته و در قسمت جنوبی آن واقع بوده است (Adle, 1996) (شکل ۳). در دوره صفوی، شاه اسماعیل، سلطان محمد خدابنده، شاه‌عباس، شاه‌طهماسب و شاه سلطان حسین از



شکل ۳. محدوده ده تهران (محوطه قرمز رنگ) و محل اقامتگاه تیمور در محل کنونی تخت مرمر و خلوت کریم‌خانی براساس گفته‌های شهریار عدل^۹ (Authors, 2019) و نقشه پایه: محدوده تهران در حصار طهماسبی (Shirazian, 2015). احتمالاً احداث چهارباغی که به نظر می‌رسد خیابان باب همایون آخرین حد شمالی آن بوده باشد، از دیگر مستحذات دوره صفوی در محدوده ارگ بوده باشد؛ چراکه چنارهای بسیار کهن از دوره صفویه در این خیابان وجود داشته‌اند (Nafisi, 1974).

جدول ۲. سفرنامه‌هایی که به اقامت شاهان صفوی در تهران یا خان‌نشین بودن این شهر اشاراتی دارند (Authors, 2019)

ردیف	سفرنامه	منبع	پادشاهی که در تهران اقامت داشته است.
۱	پیتر دلاواله (۱۰۲۸ ق)	(Della Valle, 2005)	تهران را پایتخت ایالتی خوانده که مقر خان است.
۲	سرتوماس هربرت (۱۰۳۸ ق)	(Curzon, 1994)	تهران را شهری دارای سه هزار خانه می‌داند و اقامتگاه خان را از همه‌جا زیباتر.
۴	جرج کرزن (مسافر ایران در ۱۳۰۶ و ۱۳۰۷ ق)	(Curzon, 1994)	اشاره به اقامت شاه سلیمان و شاه سلطان حسین در قصری بوده است که توسط شاه سلیمان ساخته شده است.

می‌آید (Najafi, 2012). شاید بتوان احداث محوطه میدان ارگ درون محدوده ارگ و در جنوب آن را وابسته و در نتیجه شکل‌گیری ورودی جنوبی این مجموعه به واسطه ساخت تخته‌پل در زمان افغان‌ها دانست. «پهنه سبزه‌میدان» نیز دست‌کم از دوره زندیه وجود داشته است. در این دوره در محدوده سبزه‌میدان و حوالی آن سبزی کشت می‌شد و نام‌گذاری میدان نیز به همین موضوع بازمی‌گردد (E'temād, 1988).

مرحله سوم تأثیرات بر محدوده ارگ مربوط به زمانه حمله و تسلط افغان‌ها بر تهران و اقدامات آنان است که حصار و خندق پیرامون محدوده ارگ کشیده و دروازه‌های در شمال آن، رو به بیرون شهر ایجاد می‌کنند (E'temād -Al-Saltana, 1988). در جنوب ارگ نیز برای ارتباط با شهر پلی روی خندق (تخته‌پل) ساخته می‌شود (Motamedi, 2002). در مرحله چهارم و در زمان زندیه عمارت خلوت کریم‌خانی در گوشه شمال غربی محوطه گلستان (پشت ایوان تخت مرمر) احداث شده (Motamedi, 2002) محوطه میدان ارگ نیز به وجود



۳-۲-۳- میدان‌ها و ارگ در دوره قاجار

شکل ۴ بیانگر آن است که بخش‌هایی از محدوده ارگ و دو میدان ارگ و سبزه‌میدان پیش از انتخاب تهران به پایتختی توسط آغامحمدخان قاجار ایجاد شده بودند. در اینجا تحولات این دو میدان و همچنین ظهور و تحولات دو میدان دیگر مورد نظر پژوهش (مشق و توپخانه) در دوره قاجار در دو بازه زمانی مجزا بررسی خواهد شد؛ ۱. دوره پیش از ناصرالدین‌شاه (انتخاب

تهران به پایتختی و آغاز پادشاهی آغامحمدخان قاجار)؛ ۲. زمانه ناصری و بعد از آن. تغییرات اساسی در این میدان‌ها در دوره ناصری صورت گرفت و با روی کار آمدن مظفرالدین‌شاه به پایان رسید.^{۱۱} هنگام نهضت ملی مشروطه‌خواهی نیز نه دولت و نه مردم فرصت مناسبی برای آبادانی پایتخت به دست نیاوردند و بروز وبای سال ۱۳۲۲ قمری توسعه شهر را متوقف کرد (Takmil Homayoun, 2002).



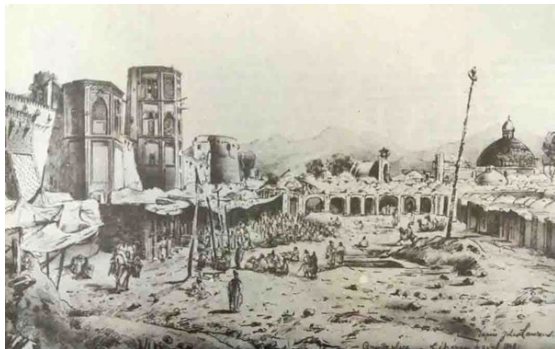
شکل ۴. گاه‌نگاری یک: خلاصه‌ای از تاریخچه تهران و ارگ (Authors, 2019)

۳-۲-۴- میدان‌ها و ارگ: از زمان آغامحمدخان

تا آغاز دوران ناصری

با توجه به آنچه پیش از این در باب تاریخچه تهران و ارگ آمد، زمانی که تهران به پایتختی برگزیده شد میدان ارگ، سبزه‌میدان و محدوده ارگ سلطنتی که با حصار و خندق محدود شده بود، وجود داشتند.

سبزه‌میدان: سبزه‌میدان تا دوره محمدشاه کاربرد اولیه خود، یعنی محل کشت سبزیجات اهالی شهر را داشته، ولی در زمان محمدشاه کاربری آن دچار تغییر شده، محل کسب و کارهای پست و نالایق^{۱۲} (E'temād -Al-Saltāna, 1988) و مکانی برای اعدام مجرمان می‌شود^{۱۳} (Zaka, 1970). با توجه به وضعیتی که از سبزه‌میدان در این دوره توصیف شده، فضایی است بی‌نظم و نامناسب در جنوب محوطه ارگ سلطنتی که علی‌رغم ارتباط فضایی مستقیم با محوطه ارگ، فاقد ارتباط معنایی و ماهوی پر قدرت با آن بوده و از سوی حاکمیت توجه چندانی به آن نمی‌شده است؛ همچنان که هدایت در مورد این میدان می‌نویسد: «فی‌الواقع بس ناشایسته و ناپسند بود که مبتدای دربار ارگ خاص شاهنشاهی، مطرح و ملعب الواط و مذبج حیوانات باشد» (Hidayat, 2001) (شکل ۵).



شکل ۵. طرحی از ژول لورنس و نمایش وضعیت نابسامان سبزه‌میدان در سال ۱۲۶۵ قمری (Zaka et al., 1990)

میدان ارگ: از زمان آغامحمدخان تا پایان حکومت فتحعلی شاه علی‌رغم اینکه درون حصار ارگ قرار داشت و دارای کاربری غالب نظامی و محلی برای نگهداری توپ‌ها بوده است (Najafi, 2012)، طبق سفرنامه‌ها، نقشه‌ها و تصاویر در آن دوران محوطه‌ای بی‌نظم و ترتیب و پر گرد و غبار بوده است (Zaka, 1970). در زمان محمدشاه حجره‌های نگهداری توپ و استقرار توپچیان که تا پیش از این تنها در بخش‌هایی از پیرامون میدان قرار داشتند، دورتادور آن گسترش پیدا کرده و وجه نظامی میدان ارگ تقویت می‌شود^{۱۴} (Najafi, 2012). هدف از این تغییرات در میدان ارگ بیشتر نمایش قدرت نظامی و ایجاد نوعی پیش‌ورودی امنیتی در محوطه ارگ است. مداخلات

۳-۲-۵- میدان‌ها و ارگ در دوران ناصری

تحولات میدان‌ها در زمان ناصرالدین‌شاه در دو مرحله رقم می‌خورد. بخش اول که با اقدامات امیرکبیر روی سبزه‌میدان در حدود سال‌های ۱۲۶۸-۱۲۶۷ قمری آغاز و در سال ۱۲۸۱ قمری در میدان ارگ (توپخانه) به پایان می‌رسد و دور دوم تغییرات که با تصمیم ناصرالدین‌شاه در سال ۱۲۸۵ قمری مبنی بر گسترش شهر تهران صورت می‌گیرد.

۳-۲-۶- دوران ناصری؛ دور اول تغییرات: پیش

از گسترش شهر

سبزه‌میدان: نخستین اقدام در سال ۱۲۶۷ قمری صورت می‌گیرد. در این سال «حاجب الدوله به دستور امیرکبیر تغییرات عمده‌ای در وضع میدان (سبزه‌میدان) داد و آنجا را به کلی از وضع ناگوار و آلوده قبلی بیرون آورد» (Najmi, 1989). این تغییرات بر روی سبزه‌میدان را می‌توان بخشی از اقدامات عمرانی گسترده‌تری دانست که با تأکید بر محوطه ارگ در حدود سال ۱۲۶۷-۱۲۶۸ قمری صورت گرفتند (Gurney, 1996). در این زمان عمارات محوطه ارگ نیز تعمیر شدند^{۱۶} و کوچه‌های ارگ را هموار کرده و سنگفرش کردند تا برای عبور کالسکه مناسب باشد^{۱۷} (E'temād -Al-Saltāna, 1988). هم‌زمانی اصلاحات سبزه‌میدان با اقدامات مربوط به ارگ را می‌توان به معنای وابستگی تغییرات میدان به ارگ دانست. به این ترتیب که احتمالاً بهبود شرایط درونی ارگ، یکی از دلایلی است که ایده بهبود شرایط سبزه‌میدان را به‌عنوان جلوخان مجموعه ارگ به وجود آورد. هدایت ضمن بیان تغییرات سبزه‌میدان در این سال، سبزه‌میدان سابق را فضایی نامناسب در پیش‌ورودی ارگ سلطنتی معرفی می‌کند (Hidayat, 2001) و ناصرالدین‌شاه نیز در متن دست‌نویسی که پیرامون لزوم تغییرات سبزه‌میدان آمده است، می‌نویسد: «ساختن این سبزه‌میدان به این وضع و ترکیب خیلی واجب است که دیگر کسافت این میدان نقل مجلس کل ایران و عالم نباشد، به علت اینکه راهرو و گذرگاه جمع روی زمین است» (Habibi, 2018).

کالبدی در محدوده میدان در این دوره احتمالاً محدود به همین حد است؛ چراکه براساس تصویری که اوژن فلاندن از میدان ارگ در سال ۱۲۵۷ قمری ترسیم کرده است، کف آن همچنان خاکی و بدون محوطه‌سازی است (شکل ۶).

میدان مشق: در زمان فتحعلی شاه، میدان مشق بنیاد نهاده شد. محوطه این میدان در شمال ارگ سلطنتی ولی خارج از حصارهای شهر (حصارهای طهماسبی) قرار داشت و محلی برای انجام تمرینات نظامی بود (Zaka et al., 1990). ارتش ایران در آن زمان بسیار ابتدایی و بدون تجهیزات بود (Thornton, 1996)؛ به همین دلیل هنگام نخستین جنگ میان ایران و روس در سال ۱۲۲۱ قمری، فتحعلی شاه و فرزندش عباس میرزا برای مقابله با ارتش روس از انگلستان و فرانسه کمک گرفتند و فرانسه هیئتی هفتاد نفری را به‌منظور آموزش سواره‌نظام به ایران فرستاد؛ به همین دلیل زمینی به ابعاد ۴۳۰ در ۵۴۰ قدم (محوطه میدان مشق) در خارج از شهر و در کنار خندق شمالی برای مشق نظام در نظر گرفته شد (Rangchian, 2014). در روزنامه‌های دوره ناصری از مشق نظام و سان دیدن شاه درون این محوطه گزارش‌هایی وجود دارد، بدون عنوان «میدان»، بلکه تنها از عبارت خارج از «دروازه دولت» برای اشاره به این محوطه استفاده می‌شود.^{۱۵} به این ترتیب احتمالاً میدان مشق تا پیش از تغییرات دوره ناصری، تنها زمینی در شمال ارگ و خارج از دروازه دولت بوده است، بدون بدنه‌سازی‌های مرسوم میدان‌ها در این دوره.



شکل ۶. طرحی از اوژن فلاندن؛ وضعیت میدان ارگ در سال ۱۲۵۷ قمری (Flandin, 2017)

پیش از دوره ناصری نیز توپ و توپچی‌ها مستقر بودند، احتمالاً این گفته او مبتنی بر انتساب عنوان مشخص توپخانه بر میدان ارگ است (Najafi, 2010). به این ترتیب و هم‌زمان با تغییرات و تعمیرات درون محوطه ارگ و اصلاحات سبزه‌میدان در سال ۱۲۶۷ قمری، تغییر نام در میدان ارگ صورت می‌گیرد. میدان توپخانه به‌طور عام فضای شهری نوینی در دوره ناصری است که علاوه بر تهران در شهرهای دیگر نیز مانند کرمان، بروجرد و شیراز نیز به وجود می‌آیند که ویژگی‌های منحصر به فرد خود را علاوه بر استقرار تجهیزات و تأسیسات نظامی نظیر توپ دارا بودند و یکی از این ویژگی‌ها، هم‌جواری با مجموعه سلطنتی و بر عهده داشتن نقش جلوخان برای مجموعه بوده است (Najafi, 2010).

به این ترتیب تغییر نام میدان ارگ به توپخانه در پایتخت علاوه بر اینکه از لحاظ زمانی با اصلاحات محوطه ارگ هم‌زمان بوده، از لحاظ موقعیت قرارگیری نیز ملزم به هم‌جواری میدان با مجموعه ارگ بوده است. در سال ۱۲۷۱ قمری نیز حجره‌های آن مرمت و انبار فراشخانه ایجاد شد (Zaka, 1970) که ظاهر میدان را به‌عنوان نخستین فضای شهری پس از ورود به محوطه ارگ مناسب می‌کرد. از آنجا که از زمان انحطاط صفویان تا روی کار آمدن قاجاریان دوران بروز جنگ‌های داخلی و ناامنی در سراسر کشور بود (Najafi, 2012)، تغییر نام میدان به توپخانه و بهبود وضعیت حجره‌های پیرامونی را که محل نگه‌داری توپ و استقرار توپچیان بودند، می‌توان در راستای افزایش اعتماد به نفس سیاسی شاه و حکومت تعبیر کرد و برای تأثیرگذاری بر افرادی دانست که به‌منظور ملاقات با شاه ناچار باید از این میدان عبور می‌کردند.

در مرحله دوم چند عملکردی بودن میدان ارگ که حالا توپخانه نام گرفته بود، سبب می‌شد میدانی شلوغ و پرتردد در ورودی ارگ حکومتی باشد. قرار گرفتن برخی ادوات جنگی و سربازان مخصوص کاربردی نظامی به میدان می‌داد و گاهی مشق نظام نیز در آن برگزار می‌شد.^{۱۹} وجود توپ موسوم به توپ مروراید، میدان را به مکانی شبه مقدس برای عموم مردم تبدیل می‌کرد که برای گرفتن حاجات یا بست‌نشینی به آن

این گفته‌ها نشان‌دهنده اهمیت سبزه‌میدان در موقعیت قرارگیری‌اش در مقدمه ورود به ارگ و وابستگی این اهمیت به تغییرات میدان است. به این منظور برای اولین بار برای ساختن این میدان طرح تهیه می‌شود و نقشه‌ای آبرنگی از نمای طرح پیشنهادی ترسیم می‌شود که در زیر آن شاه به صدراعظم با خط خود دستور تغییرات میدان را می‌دهد^{۱۸} (Habibi, 2018). این امر نشان از اقدامی آگاهانه با اهدافی از پیش معین از سوی حکومت دارد و به این ترتیب میدان در راستای رویکردهای نوین حکومت برای استفاده عموم مردم و به‌عنوان مفصل کالبدی و عملکردی بین ارگ (حکومت) و شهر دارای هویت و کارکرد می‌شود. برخلاف وضعیت سابق میدان که نشان از کم‌توجهی به آن توسط حکومت داشت. در این تغییرات نقش تجاری میدان محفوظ می‌ماند، اما تبدیل آن از محل فروش کالاهایی بی‌ارزش به کالاهای لوکس، سبب تغییر هویت تجاری و عملکردی میدان می‌شود.

دار اعدام به میدان محمدیه منتقل و حجره‌هایی دوطبقه در اطراف آن احداث شده که به بلور فروشان اختصاص می‌یابد و حوض آبی در وسط میدان ساخته می‌شود (Zaka, 1970). به تدریج سبزه‌میدان به یکی از مراکز عمده تجارت تهران تبدیل می‌شود؛ به طوری که عده‌ای از بازرگانان خارجی نیز کالاهای گوناگون ایرانی و فرنگی را در آنجا عرضه می‌کنند (Savadkouhifar, 1999). مسلم است در دورانی که ارتباط ایران با غربی‌ها افزایش پیدا کرده، قراردادن میدانی تجاری با کالاهای لوکس در ورودی کاخ‌های سلطنتی تصویر بهتری از حکومت ایران در برابر سفیران و جهانگردان غربی قرار می‌دهد تا میدانی خاکی که محل فروش کالاهایی مانند نعل، جگر، کاه و... و اعدام مجرمان است.

میدان ارگ: در مرحله اول و در سال ۱۲۶۷ قمری به میدان توپخانه تغییر نام پیدا کرد و یحیی ذکا نام‌گذاری میدان ارگ به میدان توپخانه را به دستور میرزا تقی‌خان امیرکبیر و مقارن با تعمیرات ارگ در همین سال می‌داند (Zaka, 1970). هدایت نیز می‌نویسد: «میدان توپخانه در ارگ هم از آثار او (امیرکبیر) است» (Hidayat, 2001) و از آنجا که در میدان ارگ

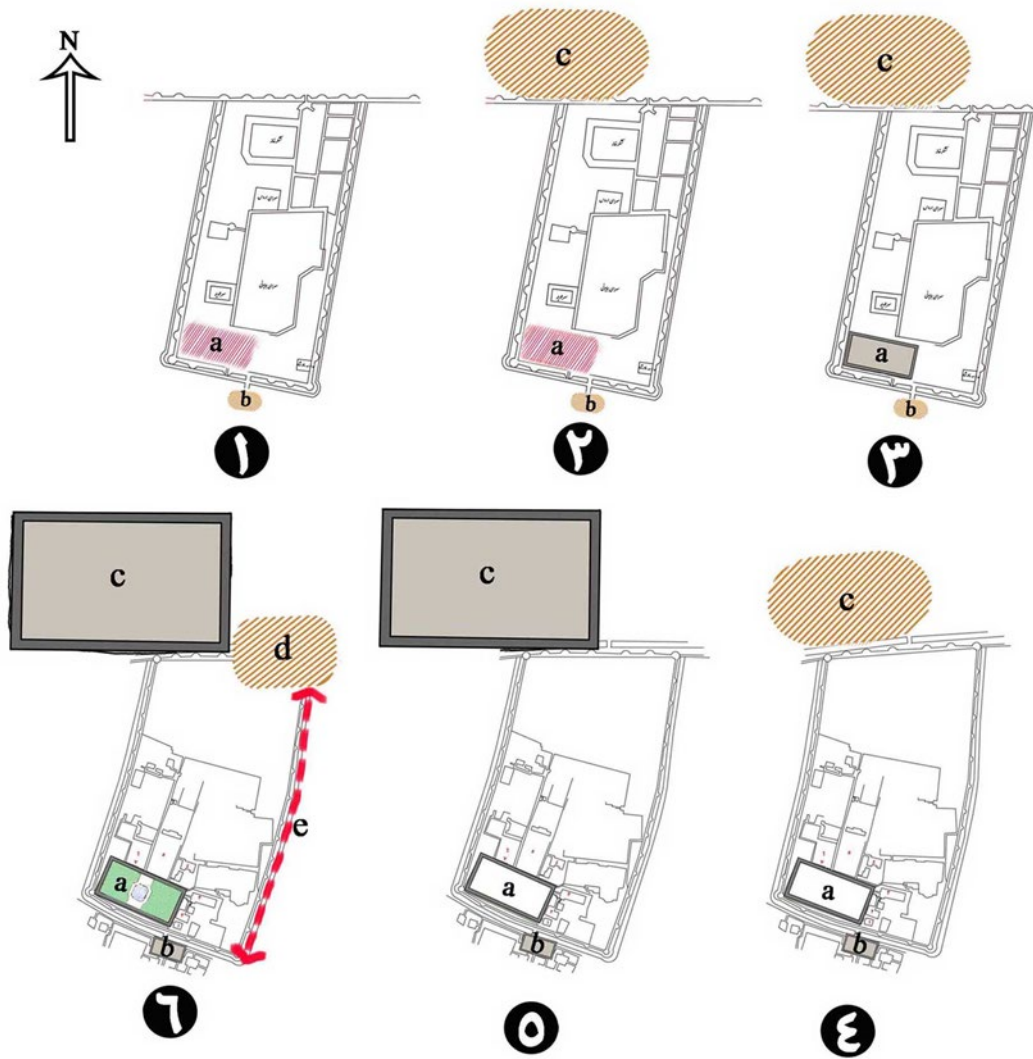
مراجعه می‌کردند^{۲۰} و تنبیه مجرمان نیز گاهی در این میدان انجام می‌شد.^{۲۱} از طرفی سفرا، وزرا و تمام کسانی که خواهان ملاقات شاه بودند نیز در این میدان از مرکب خود پیاده شده و برای دیدار شاه مهیا می‌شدند^{۲۲} و به‌نوعی این میدان به فضای انتظار ملاقات‌کننده‌ها نیز بدل شده بود (Najafi, 2012)؛ بنابراین تلاش شد میدان توپخانه نیز چون دو میدان مشق و سبزه‌میدان عملکردی اختصاصی تر یابد.

به این ترتیب در سال ۱۲۸۱ قمری توپ و توپچی‌ها به محوطه جدید توپخانه در شمال ارگ سلطنتی منتقل شدند. در وسط نیز استخر هشت‌ضلعی ساخته شد که آب قنات‌های کاخ‌های سلطنتی پس از بیرون آمدن از آن به حوض سبزه‌میدان و در نهایت به محله‌های تهران در جنوب ارگ سلطنتی می‌رسید. دور این استخر دو جاده سنگفرش به‌منظور عبور کالسکه و درشکه ساخته و بقیه میدان را با درخت‌های کاج و سرو و میوه و گل‌های ایرانی و فرنگی باغچه‌بندی کرده و در نهایت میدان را «باغ گلشن» نامیدند. تبدیل نام این فضای اولیه در بدو ورود به ارگ حکومتی از میدان توپخانه به باغ گلشن گویای بارز اصلی‌ترین هدف تغییرات مبنی بر تغییر عمده در کاربری و ماهیت فضاست؛ تبدیل میدانی با کاربری عمدتاً نظامی به باغی با کاربری جلوخانی و تفریحی. یک سال بعد نیز با هدف منع هرگونه عبور و مرور دواب و چهارپایان از باغ گلشن (میدان ارگ یا توپخانه سابق) برای رسیدن به شمال ارگ سلطنتی، خندق شرقی ارگ را پر کرده و خیابان ناصریه را احداث کردند (Najmi, 1989). عملکرد جدید میدان ارگ با عنوان «باغ گلشن» مشابه به میادین انگلیس یا «سبزه‌میدان‌های انگلیس» بود که درست در همان زمان در اروپا رواج داشتند (Haghir & Kamelnia, 2020).

میدان مشق: در گزارش‌های متعددی از مشق نظام در این محوطه در روزنامه‌های دوره ناصری عنوان مشخص

«میدان» به کار نمی‌رفت. گویی که تنها محوطه‌ای در شمال ارگ بوده که برای مشق نظام به کار می‌رفته است، اما در دوره ناصری و در سال ۱۲۷۸ قمری توسط محمدخان سپه‌سالار، وزیر جنگ به‌صورت میدانی مربع‌شکل درآمد و دیوارهای مشتمل بر طاق‌نماهای آجری گرداگرد آن ایجاد شد (Zaka et al., 1990). در روزنامه دولت علیه ایران در این باره آمده است: «چون میدان مشق خارج از دروازه دولت گنجایش اجتماعی عساکر نصرت مآثر را نداشت و قدری کوچک و کم وسعت بود، لهذا حسب‌الامر مقرر گردید که سربازخانه را خراب کرده و میدان را بدین‌وسیله وسیع‌تر گردانند و بزرگ نمایند و اطراف آن را دیوار کشیده طاق‌نما کنند و بعد از اتمام، جلوی طاق‌نماها را نهر کرده، غرس درخت بید کنند تا افراد آسوده مشق نمایند» (Rangchian, 2014).

میدان توپخانه (جدید): گرچه اغلب محققان تاریخ معماری و شهرسازی تاریخ احداث میدان توپخانه جدید را هم‌زمان با تصمیم به گسترش شهر و سال ۱۲۸۴ قمری می‌دانند، شواهد فراوانی در اسناد تاریخی دست‌اول شکل‌گیری میدان توپخانه را به پیش از این تاریخ و سال ۱۲۸۱ قمری نسبت می‌دهد. در این سال قمری و زمانی که میدان توپخانه قدیم به باغ گلشن تبدیل شد، برای نیروهای نظامی در شمال ارگ سلطنتی و در سمت شرق میدان مشق محوطه جدیدی در نظر گرفته شده و توپ‌ها و توپچیان به آنجا منتقل می‌گردند و این فضای جدید به‌تدریج تکمیل شده و صورت نهایی میدان توپخانه را می‌گیرد (Najafi, 2010). شکل ۷ خلاصه‌ای از تحولات چهار میدان مورد نظر را از آغاز پیدایش تا پیش از گسترش شهر تهران در دوره ناصرالدین‌شاه قاجار نمایش می‌دهد.



شکل ۷. سیر تحولات چهار میدان ارگ (a)، سبزه‌میدان (b)، مشق (c) و ایجاد محوطه میدان توپخانه جدید (d): (Authors, 2019)

مرحله چهارم: احداث حجره‌های اطراف سبزه‌میدان (b) مختص فروش کالاهای لوکس، تغییر نام میدان ارگ به میدان توپخانه (a) و مرمت حجره‌های آن در دوره ناصری
مرحله پنجم: تبدیل محوطه مشق (c) به میدانی منظم با دیواره‌های مشتمل بر طاق‌نماهای آجری در دوره ناصری (پس از اصلاحات سبزه‌میدان و محوطه ارگ در مرحله ۴)

مرحله اول: قراردادن محوطه دو میدان ارگ (a) (درون حصارهای ارگ) و سبزه‌میدان (b) (خارج از حصار ارگ) پیش از دوره قاجار
مرحله دوم: احداث محوطه‌ای برای مشق نظامی به نام میدان مشق (c) در شمال ارگ در دوره فتحعلی شاه
مرحله سوم: احداث جداره‌های دارای حجره‌های نگهداری توپ پیرامون میدان ارگ (a) در دوره محمدشاه

گسترده‌تر از تغییرات صرفاً کالبدی یک شهر را در پی داشت که آن را می‌توان آغازگر روند نوعی از تجدیدگرایی در ایران در نیمه دوم قرن ۱۹ میلادی دانست و علت این موضوع افزایش آگاهی حاکمیت و اقبال روشنفکر جامعه از پیشرفت‌های کشورهای اروپایی بود (Alemi, 1985).

اگرچه در منابع بسیاری منبع اصلی این آگاهی را دو سفر ناصرالدین‌شاه به اروپا می‌دانند، حاکمیت از سال‌ها پیش از این سفرها نیز با پیشرفت‌ها و شرایط کشورهای اروپایی از طریق توصیفات دیپلمات‌های ایرانی آشنا شده بود. علاوه بر کشورهای اروپایی، توصیف و مخابره وضعیت ترکیه و مصر که سال‌ها پیش از ایران این روند را آغاز کرده بودند نیز انگیزه‌ای برای آغاز تغییرات در ایران در قالب تغییرات شهری بود^{۲۵}؛ چراکه در میان این توصیفات و مخابره‌ها تغییرات و تحولات شهری منبع مهمی برای نمایش یک جامعه مدرن تلقی می‌شد (Marashi, 2008). به این ترتیب می‌توان ردپای نیت حاکمیت در مدرن کردن شهر را در تغییر مرکزیت شهر نیز مشاهده کرد که سبب شده بود ارگ سلطنتی به سوی شمال رو نموده و از طریق میدان توپخانه جدید به محله تازه تاسیسی مرتبط شود که در آن زمان بستری به حساب می‌آمد برای پیاده‌سازی هر آنچه مصداق زندگی مدرن شهری محسوب می‌شد.



شکل ۸. میدان توپخانه و محله دولت در جانب شمالی آن (Sevruguin, 2017b)

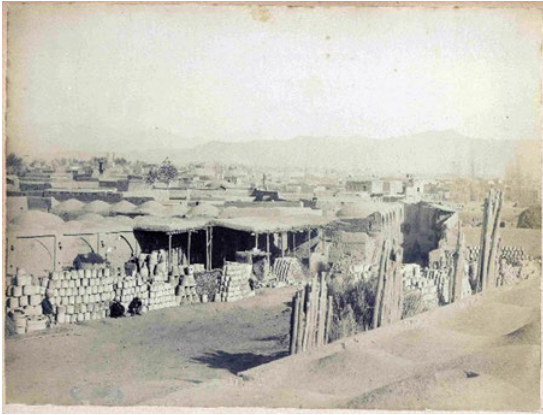
مرحله ششم: تبدیل میدان ارگ (توپخانه) به باغ گلشن (a) و انتقال میدان توپخانه (d) به شمال ارگ، پرکردن خندق شرقی ارگ و احداث خیابان ناصریه (e)

۳-۲-۷- دوران ناصری؛ دور دوم تغییرات: پس

از گسترش شهر

گسترش شهر تهران و تخریب حصار طهماسبی^{۲۳} رو به سوی شمال داشت و جابه‌جایی مرکز شهر را از سبزه‌میدان به میدان توپخانه جدید سبب شد. در تهران محصور در حصارهای طهماسبی سبزه‌میدان هسته مرکزی شهر بود که با اقدامات سال ۱۲۶۷ قمری ماهیتی تجاری یافته بود. پس از گسترش شهر، میدان توپخانه جدید مرکزیت شهر را عهده‌دار شد (Alemi, 1985). با وجود اینکه ارگ دروازه‌های خود را به روی هر دو میدان گشوده بود، این دو مرکز نقش ارتباطی کاملاً متفاوتی داشتند. سبزه‌میدان ارگ را به بازار، مساجد شاه، جامع و هسته‌های تجاری و مذهبی شهر متصل می‌کرد، ولی میدان توپخانه جدید، ارگ را به محله تازه تاسیس دولت در شمال وصل می‌کرد (شکل ۸)؛ محله‌ای که شباهت اندکی به بخش جنوبی و سنتی شهر داشت و نمودی از ورود مفاهیم نوین در شهر نظیر شبکه خیابان‌های مستقیم در تضاد با شبکه پریپیچ و خم معابر بافت جنوبی و کاربری‌های نو نظیر پارک، باغ وحش، بیمارستان، هتل و مغازه‌های اروپایی بود (Alemi, 1985) (شکل‌های ۹ و ۱۰).

از دیگر سو میدان توپخانه جدید به‌عنوان مرکز جدید شهر، برخلاف سبزه‌میدان که ادامه سنت میدان‌های شهری از دوره صفوی و تداومی از اصول شهرسازی پیشین در شهرسازی دوره قاجار بود (Habibi, 2018)، بازتابی از اهداف جدید حاکمیت و بسان نمایشگاهی برای دستاوردهای تازه حکومت در عرصه شهر بود^{۲۴} (Alemi, 1985) (شکل‌های ۱۱ و ۱۲). گسترش شهر تهران، که کلنگ آغاز آن در سال ۱۲۸۴ قمری زده شد، نتایج

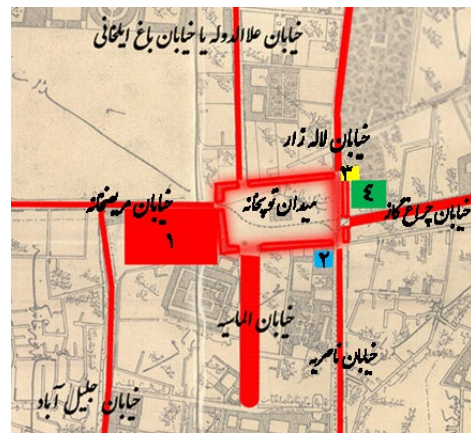


شکل‌های ۹ و ۱۰. مقایسه معابر شهری در بخش قدیمی شهر (سمت چپ (Hoeltzer, 2021) و محله تازه‌تاسیس دولت (سمت راست (Sevruguin, 2017a)).

۳-۳- بحث

نکته اول: تأثیرگذاری اهمیت محدوده ارگ بر بخشی از تغییرات میدان‌هاست که در حدود سال ۱۲۶۷ قمری مجموعه‌ای از اقدامات عمرانی صورت گرفت که طی آنها هم‌زمان مجموعه ارگ بهبود پیدا کرد و سبزه‌میدان از لحاظ ماهیت دچار تغییر شده و از میدانی کثیف و بی‌ارزش به مرکز تجاری شهر و فضایی درخور جلوخان و پیش‌ورودی ارگ تبدیل شد. میدان ارگ نیز با تغییر نام به توپخانه فضای شهری جدیدی را نوید می‌داد که یکی از ویژگی‌های آن هم‌جواری با مجموعه ارگ سلطنتی بود. پس از این اقدامات و در سال ۱۲۸۱ قمری میدان ارگ دچار دگرگونی شده و از میدانی شلوغ و پرتردد با عملکردهای متعدد به میدانی تمیز و دارای باغچه‌بندی در ورودی محوطه ارگ تبدیل شد. به این ترتیب طی اقدامات سال ۱۲۶۷ و ۱۲۸۱ قمری دو میدان جنوبی ارگ با تغییر ماهیت خود به فضاهایی مناسب برای هم‌جواری با محوطه سلطنتی مبدل شدند. در این میان و در سال ۱۲۷۸ قمری نیز محوطه مشق در شمال ارگ صورت مشخص میدان را به خود گرفته و سومین فضای شهری پیرامون ارگ در جانب شمال را رقم می‌زند.

نکته دوم درباره مکان‌یابی محوطه جدید میدان توپخانه است. مکان جدید در شمال ارگ و در مجاورت میدان مشق و در سمت شرق آن قرار گرفته است. به دلیل هماهنگی کاربری



شکل ۱۱. کاربری‌های نوین ایجاد شده در اطراف میدان توپخانه:

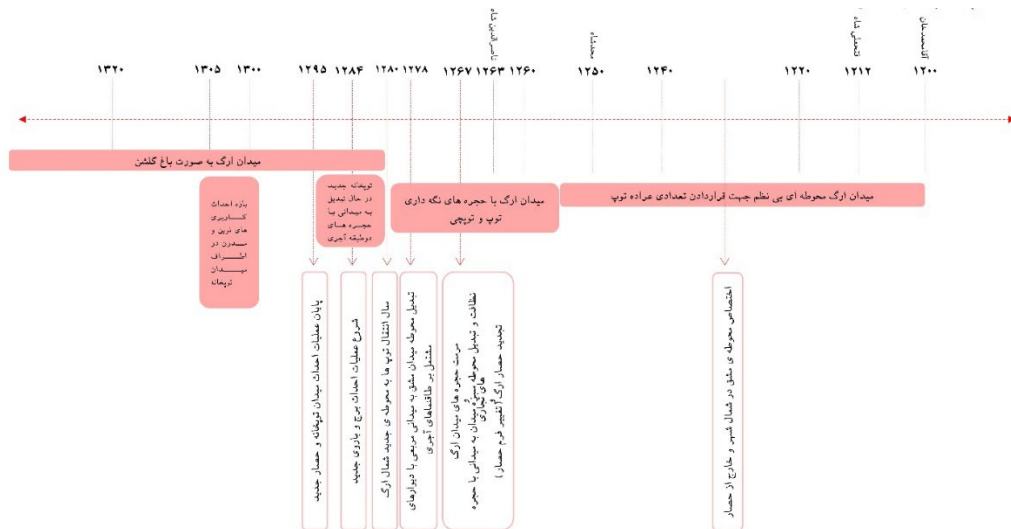
۱. قورخانه (پیش از ۱۲۹۵ قمری)
۲. تلگرافخانه (۱۳۰۵ قمری)
۳. پستخانه (۱۳۰۳ قمری)
۴. بانک شاهی (۱۳۰۴ قمری) (Authors, 2019)



شکل ۱۲. بانک شاهی و دروازه خیابان چراغ‌گاز در ضلع شرقی میدان توپخانه (Sevruguin, 2017c)

است، «در این شهر انسان به هر سویی که بخواهد برود، میدان توپخانه نقطه عزیمت سراسر است و بسیار مناسبی است» (Orsolle, 2003). اتصال خیابان دولت که کوی نمایندگان خارجی دانسته می‌شد، به میدانی که محل نمایش ادوات جنگی حکومت است و حتی نمایه‌های تزئینی آن نیز تصاویر گلوله‌ها و سربازان مسلح را مجسم می‌کرد (Orsolle, 2003). در راستای نقش میدان توپخانه سابق در ورودی محدوده ارگ به‌منظور نمایش امنیت حکومت در برابر بیگانگان است که می‌تواند نمود دیگری از هماهنگی جایابی عناصر شهری در کنار یکدیگر باشد. نکته سوم: تغییر رویکرد دولت را در این تغییرات کالبدی میتوان مشاهده کرد، تا پیش از این توجهات رو به جنوب بود ولی با اصلاحات میدان‌های مشق و توپخانه، اکنون این شمال شهر است که توجه حکومت را به خود جلب کرده و توسعه شهر به سمت شمال را کلید زده است. ایجاد و توسعه خیابان‌های متعدد نیز بیشتر در همین محدوده شمالی شهر اتفاق افتاد و به میدان توپخانه مرکزیت عمده‌ای می‌بخشید.

این دو میدان می‌توان حضور میدان مشق را در این مکان‌یابی مؤثر دانست. پیش از این تحولات هم‌زمان در شمال و جنوب ارگ سلطنتی میدان‌هایی با عملکردهای نظامی و امنیتی قرار داشتند، ولی با تغییراتی که در سال ۱۲۸۱ قمری رخ می‌دهد، هم‌جواری ورودی جنوبی ارگ با چنین میدان‌هایی از بین می‌رود و در نتیجه دو میدان ارگ (توپخانه) و سبزه‌میدان به ترتیب به‌عنوان باغ گلشن با فضای سبز طراحی شده و میدانی با عملکرد غالب تجاری، سلسله‌مراتب ورود به محدوده سلطنتی و مرکز حکومت را در ضلع جنوبی ارگ تعریف می‌کنند. در سمت شمالی ارگ نیز دو میدان توپخانه (جدید) و مشق با کاربری‌های مشابه قرار می‌گیرند که می‌توانند وظیفه تأمین امنیت شهر و ارگ حکومتی را بر عهده داشته باشند. با قرارگیری میدان توپخانه در شمال ارگ سلطنتی و اتصال شش خیابان الماسیه، امیریه، ناصریه، چراغ‌گاز، دولت (علاءالدوله) و لاله‌زار به آن، شلوغ‌ترین میدان شهر به وجود می‌آید که به گفته ارنست اورسل، که در سال ۱۲۹۹ قمری از تهران دیدن کرده



شکل ۱۳. گاه‌نگاری ۲: خلاصه‌ای از تحولات میدان‌ها در دوره قاجار (Authors, 2019)

۴- نتیجه‌گیری

شهر که تا پیش از این در جنوب محوطه ارگ بود، به شمال آن و میدان توپخانه منتقل شد و با این جابه‌جایی ارگ که تاکنون رو به سوی جنوب داشت و در ارتباط مستحکم با بخشی از شهر با مفهوم سنتی شهر ایرانی با مرکزیت بازار و مسجد بود، به سمت شمال شهر متمایل شد که نمود ورود مفاهیم نوین چه از لحاظ شکلی و چه کاربری‌های عمومی و شهری و «تجددگرایی» را در خود داشت و محل سکونت اروپاییان و متمولان بود.

در ارتباط با موضوع تأثیر مکان استقرار و عملکرد این میدان‌ها بر پیدایش یا تحول یکدیگر می‌توان نتیجه گرفت که در دوره افغان‌ها پیرامون محوطه ارگ، خندق و حصار ایجاد شده و دروازه جنوبی شکل گرفت. پیدایش دو محوطه میدان ارگ و سبزه‌میدان در ادامه این اقدامات و در ارتباط با یکدیگر و در راستای شکل‌گیری سلسله‌مراتب ورودی جنوبی ارگ بود. در دوره ناصری نیز مجموعه‌ای دیگر از تحولات و تولدها صورت گرفت. میدان توپخانه جدید در شمال ارگ و در شرق میدان مشق، کاملاً در ارتباط با تغییرات میدان ارگ (توپخانه قدیم) و در راستای تداوم نقش و ماهیت عملکردی این میدان اما این بار در جانب شمال بود. موقعیت قرارگیری میدان توپخانه جدید در مجاورت میدان مشق، نمودی از مکان‌یابی فضاهای شهری با کاربری‌های هم‌راستا در کنار یکدیگر بود؛ به این ترتیب می‌توان حضور میدان مشق در جانب شمالی ارگ را در مکان‌یابی میدان توپخانه جدید به‌واسطه ماهیت مشابه نظامی‌شان مؤثر دانست. همچنین در جابه‌جایی میدان توپخانه از جنوب به شمال ارگ، مرکزیت شهر که تا پیش از این بر عهده سبزه‌میدان بود، به میدان توپخانه جدید منتقل شد.

سپاسگزاری

این مقاله برگرفته از پایان‌نامه مقطع کارشناسی ارشد رشته مطالعات معماری ایران با عنوان «تأثیرات متقابل

ارگ شاهی و فضاهای پیرامون آن به‌عنوان بستر شهری مشترک میدان‌های ارگ، سبزه‌میدان، توپخانه و مشق پیش از این میدان‌ها و در دوره تیموری آغاز به شکل‌گیری می‌کند. هنگام آغاز حکومت قاجاریه و انتخاب تهران به پایتختی میدان‌های ارگ و سبزه‌میدان در جنوب آن وجود داشتند. در زمان فتحعلی شاه محوطه میدان مشق در شمال ارگ و خارج از حصارهای شهر ایجاد می‌شود و در دوره ناصرالدین‌شاه علاوه بر تولد میدان توپخانه در مجاورت میدان مشق، نخستین تحولات عمده تغییر ماهیت سبزه‌میدان در سال ۱۲۶۷، محوطه مشق در ۱۲۷۸ و میدان ارگ در سال ۱۲۸۱ قمری صورت می‌گیرد. سبزه‌میدان از نظر کالبدی و عملکردی تغییر ماهیت داد و تبدیل به فضایی شهری با عملکرد تجاری اشیای لوکس شده تا ورودی ارگ شاهد آلودگی و به‌هم‌ریختگی نباشد.

همین اتفاق برای میدان ارگ (توپخانه سابق) به وقوع می‌پیوندد و شکل و شمایل آن با قیل اساساً متفاوت شده و تبدیل به باغی مصفا به نام باغ گلشن و فضایی مناسب برای مراسمات خاص و پذیرایی از مهمانان و امثالهم می‌شود. محوطه مشق که از زمان فتحعلی شاه در شمال ارگ به وجود آمده نیز با احداث دیوارها و طاق‌نماهایی پیرامون آن صورت مشخص میدان را به خود می‌گیرد. به این ترتیب در فاصله سال‌های ۱۲۶۷ تا ۱۲۸۱ قمری در جنوب و شمال محوطه ارگ فضاهای شهری درخوری قرار گرفتند که تا پیش از این مناسبتی با محوطه ارگ سلطنتی نداشتند. در سال ۱۲۸۱ قمری در پی تحولات میدان ارگ محوطه میدان توپخانه جدید در شمال ارگ و در مشرق میدان مشق ایجاد شد. در ادامه و با گسترش تهران در سال ۱۲۸۴ قمری، این محوطه صورت مشخص میدان را به خود گرفت و کاربری‌ها نوین در جداره‌های آن استقرار یافت و مرکز اتصال خیابان‌های جدید شهر شد. به این ترتیب میدان دیگری در شمال محوطه ارگ ایجاد و با افزایش فضاهای شهری پیرامون محوطه ارگ ارتباط مقرر سلطنتی با بافت شهری تقویت شد. به‌علاوه مرکز

منابع مالی این مقاله توسط نویسندگان تأمین شده است.

تعارض منافع

تعارضی در منافع انتشار این مقاله بین نویسندگان وجود ندارد.

حیات اجتماعی و فضاهای شهری واسط میان ارگ و محلات در تهران قاجاری؛ نمونه مطالعاتی: خیابان ناصریه» است که توسط یاسمن غلامی و به راهنمایی دکتر محمدحسن خادمزاده انجام شده است.

منابع مالی

References

- Abedini, H. (2020). Reading the Hidden Geometry in the Historic City and the Impact of Modern Evolution on It; Case Study: Sabzeh-Meydan, Tehran. *Naqshejahan-Basic studies and New Technologies of Architecture and Planning*, 10(3), 231-238 .
- Adamiyat, F. (1984). *Amirkabir & Iran*. Kharazmi .
- Adle, S. (1996). *Residential garden or Tehran in the distant past from the beginning to the Safavid era. In Tehran bicentennial capital, edited by C, Adle and B. Hourcade*. Tehran technical and engineering consulting organization: French Iranian Studies Association in Iran .
- Alemi, M. (1985). The 1891 Map of Tehran: Two cities, two cores, two cultures. *AARP Environmental design*, (1), 74-84 .
- Asadpour, A. (2017). *Square & City*. Niaresh .
- Balaghi, A. (2007). *Selective history of Tehran*. Maziar .
- Borzoei, S. (2013). *The historical citadel of Tehran in the Nasser period: spaces, spatial order and their evolution, MSc dissertation* Shahid Beheshti University.
- Clavijo, G. (1995). *Travelogue of Clavijo* (M. Rajabnia, Trans.). Scientific and cultural publication.
- Curzon, G. (1994). *Persia and the Persian question*. Scientific and cultural publishing company.
- D'Allemagne, H. R. (۱۹۱۱). *From Khorasan to the land of the Backhtiaris* (A. Farahvashi, Trans.; Vol. 3). Amirkabir .
- Della Valle, P. (2005). *Travelogue of Pietro Della Valle* (S.-a.-d. Shafa, Trans.). Scientific and cultural publishing company .
- E'temād -Al-Saltāna, M. (1988). *Merat-al-boldhan*. University of Tehran Press .
- Fathi, S. (2012). *Naseri Dowlat Neighbourhood: Culture, housing and urban spaces in Naseri Dowlat neighbourhood. MSA dissertation* Shahid Beheshti University .
- Flandin, E. (1945). *Eugene Flandin's travelogue to Iran* (H. Noorsadeghi, Trans.). Eshraghi .
- Flandin, E. (2017). *Meidân-i-Châh, Place royale à Téhérân*. Tehran. <http://www.negarestandoc.ir/documentdetail.aspx?id=101407>
- Ghobadian, V., & Rezaei, M. (2014). The First Modern Square in Tehran City (Historical and Spatial Evolution of Old Tehran Squares until Modern Age). *Human Geography Research*, 45(4), 177-196 .
- Ghorbani, A., & Daneshpour, S. A. (2020). Visual analysis of vault structures in the landscape of historical squares of Iran with emphasis on Safavid and Qajar periods. 7(4), 21-46 .
- Golshan, S. (1996). Golestan Baghe Golestan: Tehran historical citadel. *Soffeh*, 21(22), 34-63 .
- Grigor, T. (2016). Tehran: A Revolution in Making. In. *Political Landscapes of Capital Cities* .
- Gurney, J. D. (1996). *The transformation of Tehran in Nasser period. In Tehran bicentennial capital, edited by C, Adle and B. Hourcade*. Tehran technical and engineering consulting

- organization: French Iranian Studies Association in Iran .
- Habibi, S. M. (2018). *From the Shar to the City: Historical Analysis of the Concept of the City and its Morphology*. University of Tehran Press .
- Haghir, S., & Kamelnia, H. (2020). *Theory of Modernity in Iranian Architecture*. Fekreno .
- Hidayat, M. (2001). *Tarikh-i rowzato-safa-i Naseri* (Vol. IX). Asatir .
- Hoeltzer, E. (2021). Tehran. <http://www.negarestandoc.ir/documentdetail.aspx?id=105159>
- Hooshmand Abadi, F., Valibeig, N., Behzadfar, M., & Faizi, M. (2021). Analysis of the Effect of Geometric Properties on the Structure of the Shell of Historical Squares of Tehran. *Journal of Sustainable Architecture and Urban Design*, 9(1), 27-38 .
- Hooshmand Shaban Abadi, F., Valibeig, N., Behzadfar, M., & Faizi, M. (2019). Representation of Tehran Arg Square Based on Descriptive and Visual Documents. *Iran University of Science & Technology*, 7(3), 36-54 .
- Hooshmand Shaban Abadi, F., Valibeig, N., Behzadfar, M., & Faizi, M. (2020). A Comparative Study of Tehran's Governmental and Non-Governmental Squares in the Area of Urban View. *The Monthly Scientific Journal of Bagh-e Nazar*, 17(82), 43-54 .
- Horshid, S. (2014). The Excavation at Arg Square Tehran. *Athar*, (63), 101-116 .
- Marashi, A. (2008). *Nationalizing Iran: Culture, Power, and the State, 1870-1940*. University of Washington Press .
- Morier, J. (2006). *Travelogue of James Morier* (A. Serri, Trans.). Toos .
- Motamedi, M. (2002). *Historical geography of Tehran*. University of Tehran Press .
- Muhammadzadih-Mihr, F. (2003). *Toupkhaneh Square of Tehran*. Payam-I Sima .
- Nafisi, S. (1974). *Family conversation about old Tehran*. Book translation and publishing company .
- Najafi, M. (2010). *Analysis and recognition of Tehran Toupkhaneh Square in the Nasserri period*. MSc dissertation: Faculty of Architecture and Urban Planning Shahid Beheshti University .I
- Najafi, M. (2012). A Recognition of Toupkhaneh Square, Tehran. *Soffeh*, 22(1), 121-133 .
- Najafi, M. (2013). *Tupkhaneh Square of dar-al-khalafi-yi Nassiri*. Rowzaneh .
- Najafi, M., & Shakouri, R. (2020). The Understanding of the 'Maidan' Based on Its Semantic Gestures. *Soffeh*, 30(3), 113-125.
- Najmi, N. (1989). *Tehran one hundred years ago*. Arghavan .
- Noori-yi Sola, M. (2018). *Social history of public spaces in the Qajar period, case study: Tehran Toupkhaneh Square*. MSc dissertation University of Tehran .I
- Orsolle, E. (2003). *Travelogue of the Caucasus and Iran* (A. Saeedi, Trans.). Institute of Humanities and Cultural Studies .
- Pirmoradi, P., & Mostofian, A. (2016). *Sabzi-meidan the lost identity*. Pouria Pirmoradi .
- Rangchian, A. (2014). Silence, Stillness and Motion in MashghSquare. *Journal of Applied Arts*, 3, 59-71 .
- Rezaipoor, M., Khanmohammadi, N., & Alizadeh, A. (2014). Study of changes in historical designed squares based on examples from Safavid and Qajar capitals. *Athar*, 35(66), 63-84 .
- Savadkouhifar, S. (1999). *Tehran squares over time*. Behrad .
- Sevruguin, A. (2017a). *Gas Street in Tehran (Iran)*. Tehran. <http://www.negarestandoc.ir/documentdetail.aspx?id=100454>
- Sevruguin, A. (2017b). *Tehran (Iran): Maydan-i Toupkhana (also known as Maydan-i Sipah or Square of Canons)*. Tehran.

- <http://www.negarestandoc.ir/documentdetail.aspx?id=100328>
- Sevruguin, A. (2017c). *Tehran (Iran): Maydan-i Tupkhana (Canons Square): Bank-i Shahanshahi-i Iran (Imperial Bank of Persia)*. Tehran.
<http://www.negarestandoc.ir/documentdetail.aspx?id=100148>
- Shahri, J. (1992). *Old Tehran*. Moein .
- Shirazian, R. (2015). *Atlas of Old Tehran (1826-1979 AD)*. Dastan .
- Takmil Homayoun, N. (2002). *Social and cultural history of Tehran*. Cultural Research Office .
- Tehrani, F., & Boka, S. (2009). The first plan of Tehran. *Golestan-i honar*, 15(45-52).
- Thornton, L. (1996). *Images of Iran* (M. Navaei, Trans.). Cultural research office .
- Vaqayi' Itifaqiyyih (1851a).
- Vaqayi' Itifaqiyyih (1851b).
- Vaqayi' Itifaqiyyih (1852).
- Zaka, Y. (1970). *The History of the Buildings in the Royal Citadel of Tehran and the Gulistan Palace Guide*. Anjuman-i Asar-i Milli .
- Zaka, Y., Semsar, M., & Khadem, A. (1990). *Tehran in the picture*. Soroush.

پی نوشت

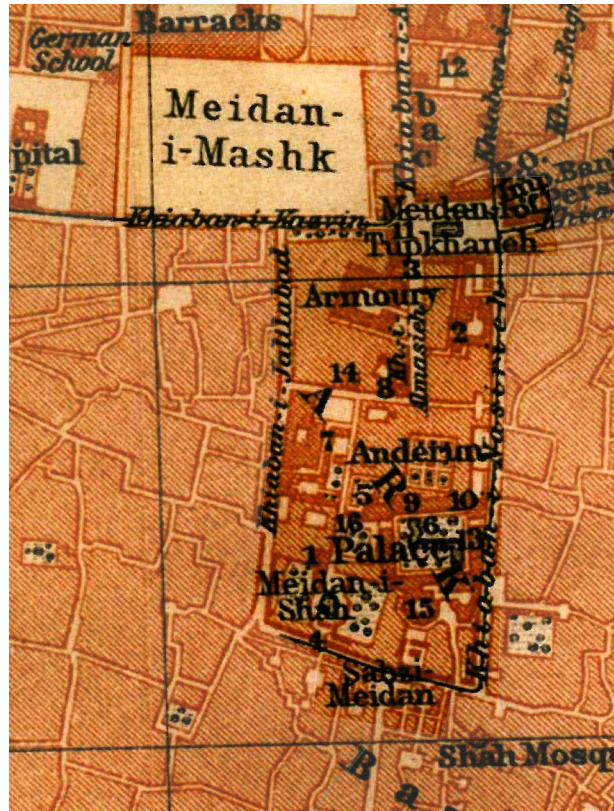
^۱. اگرچه میدان‌ها در شهرهای کنونی معنا و هویت تاریخی خود را از دست داده و غالباً به فلکه‌هایی برای تردد خودروها تبدیل شده‌اند، در گذشته حضور پررنگی در زندگی اجتماعی شهری داشته‌اند. میدان‌ها عرصه‌های باز و گشاده‌ای بودند که فرصتی برای رویدادهای متفاوتی را فراهم می‌کردند؛ از خرید و فروش به‌مثابه امری روزمره و دائمی تا برگزاری مراسم ویژه در ایام خاص که بزرگراه مواجهه شاه و اعیان با رعایا می‌شده و سازوکار قدرت را تثبیت می‌کردند. میدان‌ها طرفی برای نمایاندن و عیان‌شدن، هنرنمایی و رقابت بودند و صحنه‌ای برای نمایش و داوری (Najafi & Shakouri, 2020).

^۲. نقشه شهر تهران معروف به نقشه برزین که تاریخ ۱۲۶۸ قمری را دارد (دوره ناصری)، اما احتمالاً پیش از این دوره و حتی پیش از سال ۱۲۶۳ قمری (دوره محمدشاه) برداشت شده است (Shirazian, 2015). این نقشه توسط ایلیا نیکولویچ برزین (الیاس برزین) ترسیم شده است؛ شرق‌شناس روس که به‌واسطه آثارش در زمینه‌های واژه‌شناسی و گویش‌شناسی فارسی، عربی و ترکی و همچنین مطالعه در زمینه تاریخ مغول و گزارش سفرهایش به قفقاز و شمال ایران شهرت دارد (Tehrani & Boka, 2009).

^۳. پیش از این ذکر شد که اقامتگاه تیمور و اقامتگاه برخی شاهان صفوی در محدوده ارگ بوده و کریمخان زند هم خلوت کریم‌خانی را در محدوده ارگ ساخته است.

^۴. در نقشه سال ۱۲۷۵ قمری تهران، نقشه کرشیش، این محلات پنج‌گانه با این عناوین مشخص شده‌اند: ارگ مبارکه سلطانی، عودلاجان، سنگلج، چاله میدان و بازار (Shirazian, 2015).

^۵. ارگ و چهار میدان مورد نظر در نقشه شهر تهران به سال ۱۳۳۲ قمری و دوره پادشاهی احمدشاه قاجار (شکل ۱۴):



شکل ۱۴. ارگ و میدان‌های مورد نظر در نقشه سال ۱۳۳۲ قمری (Shirazian, 2015).

۶. سفرنامه کلاویخو نخستین سفرنامه‌ای است که در آن اسمی از تهران برده شده است (Nafisi, 1974).

۷. «... به شهری رسیدیم که تهران نام داشت. در آنجا باباشیخ را در انتظار خویش یافتیم... ما را به شهر به مهمان‌سرای برد که تیمور خود به هنگام گذشتن از این حدود در آن منزل می‌کرد و درواقع بهترین خانه شهر بود» (Clavijo, 1995).

۸. جرج کرزن که در سال‌های ۱۳۰۶ و ۱۳۰۷ قمری در ایران بوده، در سفرنامه خود آورده است: «در زمان آخرین پادشاه صفوی تهران گاهی مقر درباری بوده است و شاه سلیمان در آنجا قصری ساخت که شاه سلطان حسین در همان‌جا سفیر عثمانی را بار حضور داد» (Curzon, 1994).

اعتمادالسلطنه در مرآت‌البدان ضمن اشاره به این اتفاق، درباره مکان قرارگیری این قصر چنین می‌گوید: «یلچی را به عمارت چهارباغ که عمارت سلطنتی تهران بود وارد ساختند. این چهارباغ در محلی بوده که حالا ارگ سلطنتی و عمارات دیوانی است» (E'temād -Al-Saltāna, 1988).

۹. شهریار عدل بقعه سیداسماعیل را منتهی‌الیه جنوب شرقی تهران، امامزاده یحیی را مرز شمال شرقی و پارک و اقامتگاه تیمور را ضلع شمالی غربی تهران و مرز جنوب غربی را نرسیده به امامزاده سید نصرالدین می‌داند (Adele, 1996).

۱۰. «مکشوف باد که این میدان را به این دلیل سبزه‌میدان گفته‌اند که در زمان سلطنت زندیه آنگاه قاجاریه برای تدارک ترجات و سبزی‌آلات اهالی دارالخلافه در فصل بهار این محوطه را که با حوالی و حواشی به‌منزله دشتی بود عریض، انواع سبزی‌ها می‌کاشتند» (E'temād -Al-Saltāna, 1988).

^{۱۵}. یکی از این گزارش‌ها در شماره ۵۳ روزنامه وقایع اتفاقیه مورخ ۱۴ ربیع‌الثانی ۱۲۶۸ قمری منتشر شده است: «در روز یکشنبه... اعلی‌حضرت پادشاهی در بیرون دروازه دولت به میان افواج قاهره ... که هر روزه دو سه ساعت مشق می‌نمایند، تشریف‌فرما شدند... مشق و نظام افواج در نظر اقدس همایون مستحسن افتاده» (Vaqayi' Itifaqiyyih, 1852).

^{۱۶}. روزنامه وقایع اتفاقیه، شماره ۲۸، ۱۶ شوال ۱۲۶۷ قمری (Vaqayi' Itifaqiyyih, 1851a) و شماره ۲۹، ۲۳ شوال ۱۲۶۷ قمری (Vaqayi' Itifaqiyyih, 1851a).

^{۱۷}. در این دوره اتفاق مهم دیگری که در داخل دیوارهای ارگ صورت گرفت، احداث مدرسه دارالفنون بود. ساختمان سمت شرقی مدرسه تا اواخر ۱۲۶۷ قمری به اتمام رسید و مابقی مدرسه نیز تا اوایل ۱۲۶۹ قمری پایان یافت (Adamiyat, 1984). از سال ۱۲۶۹ تا ۱۲۸۴ قمری که سال آغاز گسترش شهر بود، اقدامات عمرانی گسترده و متعددی در محوطه ارگ صورت گرفت که شامل توسعه باغ گلستان به سمت شرق و احداث بناهای جدید نظیر شمس‌العماره پیرامون باغ بود (Golshan, 1996). به منظور مطالعه پیرامون این ساخت و سازها و اقدامات عمرانی به مقاله مهندس صدیقه گلشن با عنوان «گلستان باغ گلستان: ارگ تاریخی تهران» (۱۹۹۶) مراجعه شود.

^{۱۸}. متن دست‌نوشته ناصرالدین‌شاه به این شرح است: «ساختن این سبزه‌میدان به این وضع و ترکیب خیلی واجب است که دیگر کسافت این میدان نقل مجلس کل ایران و عالم نباشد؛ به علت اینکه راهرو و گذرگاه جمع روی زمین است... حاج علی‌خان فراشباشی به زودی اینجا را بسازد... و اصناف‌های خوب پاکیزه بیاورد و بنشانند» (Habibi, 2018).

^{۱۹}. در شماره‌های متعددی از روزنامه وقایع اتفاقیه مانند ۲۷۴، ۱۰۴ و ۸۴ به برگزاری مشق نظام در میدان ارگ، علاوه بر محوطه مشق، اشاره شده است.

^{۲۰}. جرج کرزن که در سال‌های ۱۳۰۶ و ۱۳۰۷ قمری در ایران بوده است درباره این توپ می‌گوید که در تهران مکانی مقدس برای بست‌نشینی مجرمان فراری و حاجت‌روایی زنان عقیم است (Curzon, 1994).

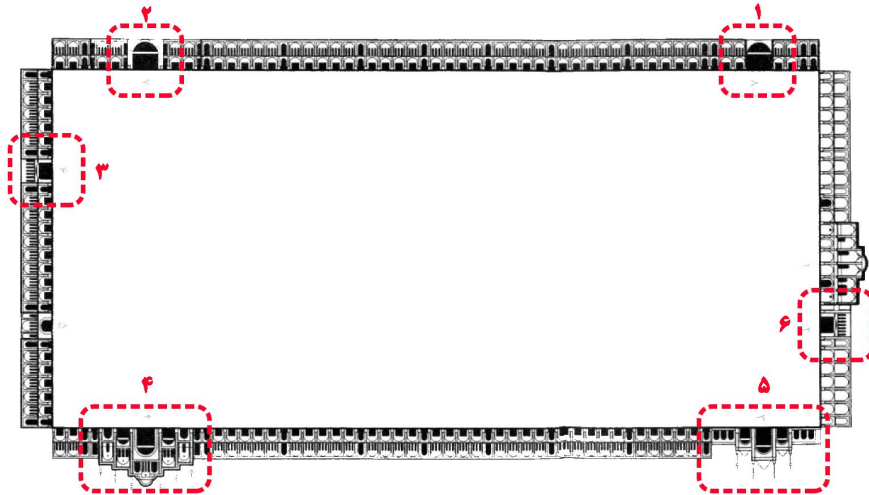
^{۲۱}. روزنامه وقایع اتفاقیه، شماره ۱۶ و ۴۶

^{۲۲}. البته علاوه بر میدان ارگ و دروازه جنوبی ارگ، طبق نقشه کرشیش که وضعیت تهران را در سال ۱۲۷۵ قمری نشان می‌دهد (Shirazian, 2015).

دو دروازه دیگر نیز در حصار شمالی و شرقی ارگ وجود داشته است. دروازه حصار شمالی مرتبط به دروازه دولت در خندق شهر بوده است. دروازه شرقی نیز به واسطه پلی چوبی به نام تخته‌پل جدید به قسمت شرقی شهر متصل می‌شده است (Zaka, 1970).

^{۲۳}. تاریخ شروع احداث برج و باروی جدید در تاریخ ۱۱ شعبان ۱۲۸۴ قمری بود (Najmi, 1989).

^{۲۴} دستاوردهای جدید به نمایش درآمده در میدان توپخانه شامل اصلاحات نظامی متجلی در توپ‌ها و تزئینات میدان، نوآوری‌های تکنولوژی شامل چراغ گاز برای روشنایی شهر، تلگرافخانه و تراموا به عنوان نخستین وسیله حمل و نقل عمومی شهری و بانک شاهی به عنوان نمادی از سیستم مالی جدید (Alemi, 1985). نوآوری دیگری که در این میدان برای نخستین در شهر ایرانی ظاهر می‌شود، اتصال شش خیابان اصلی و جدید شهر است که در اتصال میدان و خیابان و برحسب اهمیت و هویتی که خیابان مطرح می‌کند، شش دروازه ساخته می‌شود (Habibi, 2018) (شکل ۱۶).



شکل ۱۶. دروازه‌های پیرامون میدان توپخانه در سال ۱۲۹۴ قمری (Najafi, 2013).

^{۳۵}. اصلاحات در زمینه‌های دیگر به‌ویژه نظامی از سال‌ها قبل از حکومت ناصرالدین‌شاه و در پی شکست‌های ایران از روس در دوره فتحعلی‌شاه آغاز شده بود یا در دوره صدراعظمی امیرکبیر اصلاحات گسترده‌ای نظیر نوآوری در امر آموزش و احداث دارالفنون صورت گرفته بود، اما نمود مدرنیزاسیون در ساختار کالبدی و مورفولوژیکی شهر با تصمیم ناصرالدین‌شاه مبنی بر گسترش شهر آغاز شده بود.